

Povos Indígenas no Brasil

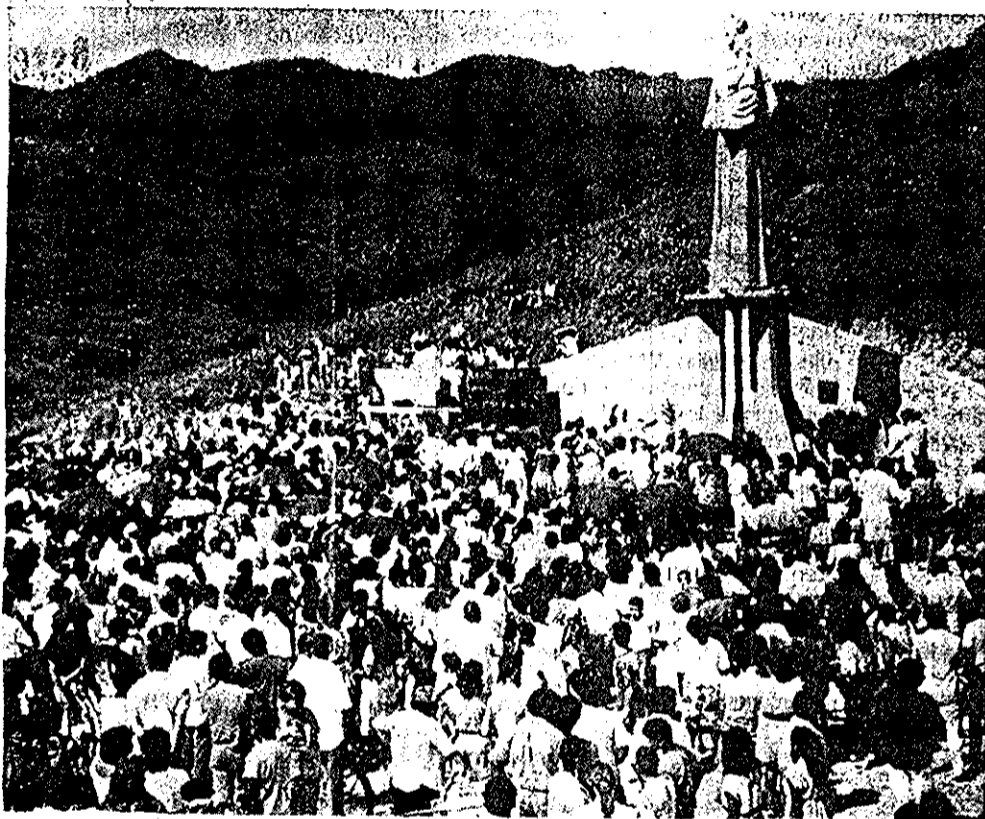
Fonte Bolém do MAPI Class.: PIR00001
 Data 1993 Pg.: _____

MAPI - MOVIMENTO DE APOIO AOS ÍNDIOS PITAGUARY

Santo Antônio do Pitaguary ou do Buraco?

CARLOS ALENCAR - Pesquisador

Maracanaú localizado na zona litorânea e faz parte da região metropolitana de Fortaleza e está situado nos vales que antecedem os sopés da serra da Aratanha. Seu clima é tropical e semi-árido com temperaturas entre 28 e 30 graus. A cidade está a 48,05m de altura em relação ao nível do mar. Mesmo com seu crescimento exageradamente urbano por conta dos conjuntos habitacionais, não esconde na região traços fortes de sua origem indígena e isto, está muito presente na fala e



Inauguração do Santuário de Santo Antonio do Pitaguary

nos costumes do povo, na sua geografia e no seu modo de conceber e contar a sua visão de mundo.

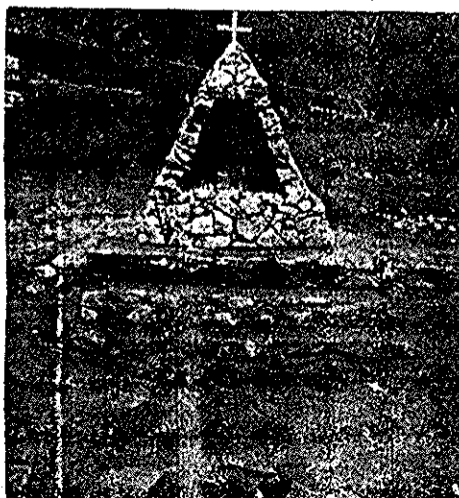
A praticamente 6 km da sede encontra-se um verdadeiro sítio ecológico onde a natureza dá um verdadeiro show aos olhos de quem por ali passa. A serra envolve todo o lugar como uma grande obra de arte que só a mão divina poderia fazer. O açude construído pelos escravos e a capelinha no alto da colina, além da sensação de mistério parecem guardar as sete chaves os segredos de que só o tempo seria capaz de contar. Mas o que nos chama mais atenção são as inúmeras histórias ditas pelo povo construídas na memória popular.

A festa de Santo Antônio do Pitaguary é considerada a mais tradicional da região e suas raízes históricas vem desde os aldeamentos indígenas, projeto antigo de domesticação e aprisionamento dos nativos sob as regras do catolicismo europeu que não levava muitas vezes em conta os costumes e as crenças dos nativos. O aldeamento de Santo Antônio do Potyguary deu-se em 20 de janeiro de 1607, como um trabalho de catequese e plantações para alicerçar nos índios a fé e a submissão ao estado colonial Português. Os Pitaguaries eram os senhores absolutos destas terras daí, as serras terem o seu nome (serra do Pitaguary) e por

influência da igreja católica o lugar passou a se chamar Santo Antônio do Pitaguary, uma união entre o nome dos Índios Potyguaras e a de um santo da Igreja.

Os Pitaguaries tiveram várias vezes seus domínios invadidos por colonos e fazendeiros tanto é que resolveram na época reclamar ao capitão mor do Ceará Manoel Francês que atendendo aos índios resolvera legitimar aquelas terras com uma sesmaria no ano de 1722. Como algumas famílias foram se fixando na região, a dos Mendes fora a principal protagonista do milagre de Santo Antônio que se deu da forma seguinte: Logo

Gruta de Santo Antonio do Pitaguary



após construírem a capelinha do Santo Antônio do Pitaguary e como a família Mendes era muito devota convidara todos para a novena no oratório da capela, só que repentinamente a imagem desaparecera causando certa polêmica na época, pois o santo fora encontrado exatamente em olho d'água próximo à parede do açude, depois de recolhido ao oratório o mesmo continuou a desaparecer sucessivamente vezes e surgir no buraco, o sentimento religioso do povo atribuiu tal fenômeno a um mi-

lagre e tal fora a repercussão do episódio que atraiu as pessoas de todos os lugares que vinham fazer suas promessas. Até hoje as pessoas acendem velas para dar certo no casamento, arranjar marido entre outras coisas. O que nos chama mais atenção é a relação existente entre a capela e o buraco é como se houvessem dois projetos diferentes, o da capela identificado como um catolicismo dominante e europeu aliado dos fazendeiros e colonos e o catolicismo ou religiosidade popular que tem no buraco a expressão viva do sagrado e que tinha nos índios com seus costumes e suas crenças o simbólico presente. Negar essa contraposição é se colocar a serviço dos poderosos responsáveis pelo desaparecimento ou tentativa de aniquilar de vez povos como por exemplo, os Tapebas de Caucaia, Os Pitaguaries de Maracanaú que estão mais vivos do que nunca na cultura e memória popular.

Hoje a serra do Pitaguary é considerada pela lei orgânica do Município de Maracanaú, área de preservação no entanto, o meio ambiente está ameaçado pela ação indiscriminada daqueles que poluindo e destruindo os animais e plantas estão contribuindo para exterminar o nosso ecossistema se as autoridades não tomarem nenhuma providência agora será também responsabilizada por este massacre.

OS ÍNDIOS DE MARACANAÚ, SÃO RECONHECIDOS : pela Lei Orgânica Art.1º § 3º Moção 002/93 da Câmara Municipal em apoio a luta dos Índios Pitaguary.