

AMBIENTE Estudo internacional cataloga recursos de ecossistemas do planeta; grupo pode apontar problemas no Rodoanel

Radiografia do globo inclui cinturão de SP

Editoria de Arte/Folha Imagem

CLAUDIO ANGELO

EDITOR-ASSISTENTE DE CIÊNCIA

Um grupo de mais de 2.000 cientistas de todo o planeta está começando o maior inventário já feito dos bens e serviços fornecidos de graça ao homem pelos ecossistemas da Terra. No Brasil, campeão mundial de biodiversidade, o ponto de partida para o trabalho é um local inusitado: a zona metropolitana de São Paulo.

A chamada Reserva da Biosfera do Cinturão Verde da Cidade de São Paulo, que abrange 17 mil km² em 73 municípios, é uma das quatro áreas da América do Sul escolhidas para a fase inicial da Avaliação Ecossistêmica do Milênio —que tem o objetivo pouco modesto de descobrir tudo sobre a saúde do planeta até 2005.

Iniciada em 2001, a avaliação é um esforço conjunto de diversas agências da ONU, da Fundação das Nações Unidas e de ONGs como a IUCN (União Mundial para a Conservação da Natureza).

Segundo um de seus coordenadores, Robert T. Watson, cientista-chefe do Banco Mundial, a idéia é produzir relatórios sobre o estado dos ecossistemas que possam ser usados para orientar políticas públicas —nos moldes do que já vem sendo feito sobre o aquecimento global pelo IPCC (Painel Intergovernamental sobre Mudança Climática).

Como não dá para começar com o planeta inteiro, foram escolhidas 20 áreas-piloto para o estudo inicial. Na América do Sul, os trabalhos começarão com a cordilheira de Vilcanota, no Peru, o deserto de Atacama, no Chile, a zona cafeeira da Colômbia e o cinturão verde de São Paulo.

Considerando o potencial de regiões como a Amazônia e o Pantanal, parece estranho começar por uma das áreas mais degradadas do país. Mas, para o engenheiro florestal Rodrigo Victor, 31, do Instituto Florestal de São Paulo, coordenador da reserva, o ponto de partida faz sentido.

“A avaliação vai ser feita levando em conta a capacidade do ecossistema de fornecer bens e serviços para a humanidade”, diz Victor. “Geralmente, quando se fala em ecossistemas, pensamos em espécies ameaçadas. No Milênio, a abordagem é assumidamente antropocêntrica.”

Por bens e serviços de ecossistemas entenda-se o conjunto de valores que nem sempre são computados por economistas e governantes antes de decidir, por exemplo, construir uma estrada, ou preservar um trecho de mata.

Na categoria desses “bens” incluem-se água, madeira e alimentos. A água consumida por quase 20 milhões de pessoas na zona metropolitana de São Paulo é fornecida por rios e reservatórios do

cinturão verde. Também ao redor da cidade estão as pequenas propriedades que fornecem hortifrutigranjeiros para a metrópole.

Ar condicionado

A categoria “serviços” é mais escurregadia. Embora não haja dados precisos sobre os serviços prestados pelo cinturão verde, os cientistas suspeitam que, se não fosse o anel de mata em torno de São Paulo, o calor na cidade seria insuportável. Estudo clássico feito em 1985 pela geógrafa Magda Lombardo, da Unesp, constatou uma diferença de temperatura de até 10°C entre o centro da cidade e as matas da serra da Cantareira.

O fenômeno foi batizado por Lombardo de “ilhas de calor”. Ninguém sabe exatamente qual seria o efeito da retirada da vegetação do entorno da cidade —uma das tarefas da Avaliação do Milênio é justamente construir cenários e projetar o que acontece com a região metropolitana após graus diferentes de comprometimento dos serviços ambientais. O que já se sabe é que as ilhas de calor alteram o regime de chuvas.

“Chove mais durante a semana do que no fim de semana, quando há menos carros circulando”, diz Victor. Um provável serviço indireto da vegetação, portanto, é controlar enchentes. O pesquisador espera ter esse e outros serviços mapeados até o fim do ano.

O QUE É A RESERVA DA BIOSFERA DE SP

- **Nome completo:** Reserva da Biosfera do Cinturão Verde de São Paulo
- **Criação:** Estabelecida pela Unesco em 1994
- **Área:** 17.603 km² em 73 municípios
- **População abrangida:** 19 milhões
- **Abriga 12 parques e reservas biológicas,** incluindo o Parque Estadual da Serra do Mar
- **Possui oito ambientes diferentes,** de manguezais e ilhas até mata atlântica, zonas cultivadas e áreas urbanas

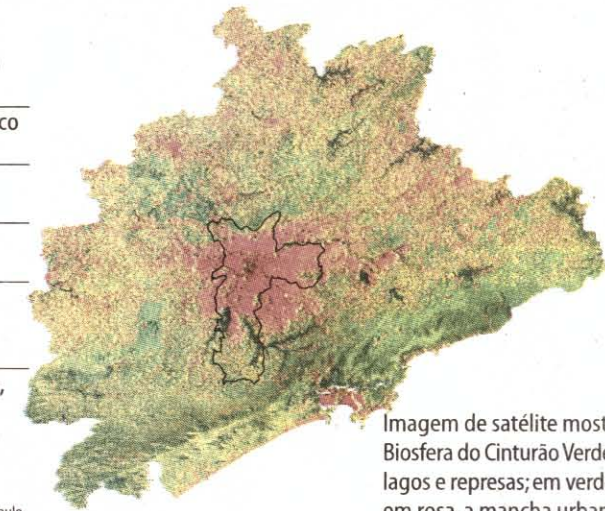


Imagem de satélite mostra a Reserva da Biosfera do Cinturão Verde; em verde escuro, lagos e represas; em verde claro, vegetação; em rosa, a mancha urbana

Fonte: Secretaria de Estado do Meio Ambiente de São Paulo

O estado do mundo

Como estão os ecossistemas do planeta, segundo a Avaliação do Milênio*

Serviço	Ambiente			
	Agrícola	Costeiro	Bosques	Água doce
Fibras e alimentos	Regular (→)	Boa (→)	Regular (→)	Boa (↕)
Qualidade da água	Pobre (→)	Mista (↕)	Boa (→)	Não-avaliada
Quantidade de água	Boa (→)	Não-avaliada	Boa (→)	Não-avaliada
Biodiversidade	Pobre (→)	Boa (→)	Pobre (→)	Má (→)
Fixação de carbono	Mista (↕)	Não-avaliada	Boa (→)	Regular (→)

*Análise preliminar feita em 2000
Fonte: World Resources Institute (WRI)

Condição

- Excelente
- Boa
- Regular
- Pobre
- Má
- Não-avaliada

Tendência

- Decrescente
- Crescente
- Mista