

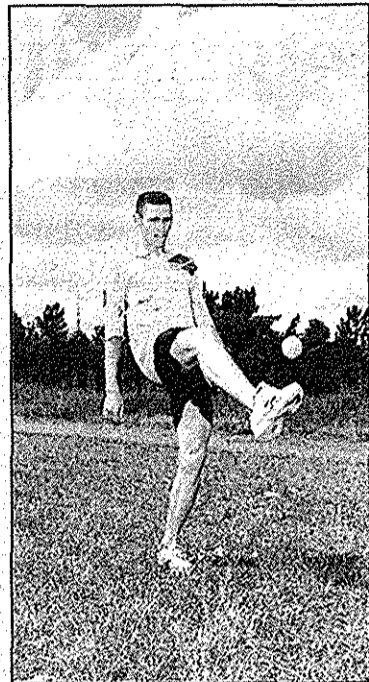
OESP. (Sua Bóina)  
03/4/97 Z-5  
127

## ENGENHEIRO GOULART

Fotos JJ. Leister/AE



O lago, com barcos para aluguel: abandono dos últimos anos afastou visitantes



Aldemir Abreu, jogador da 2ª divisão: treino com bolas de tênis duas vezes por semana no local

# Clubes vão recuperar parque

*Corinthians e Portuguesa fazem parceria para salvar o Parque Ecológico do Tietê*

Os primeiros sinais de recuperação do Parque Ecológico do Tietê já foram notados pelos poucos visitantes que ainda frequentam o local. Depois de mais de dois anos quase sem receber cuidados, o parque, mantido pelo Departamento de Águas e Energia Elétrica (DAEE), ganhou uma equipe de segurança há três meses. Na semana passada, o mato alto que cobria a maior parte da área verde começou a ser cortado.

Aldemir Alves de Abreu, de 22 anos, frequenta o parque da zona leste há nove anos. Jogador do Guapira, time da segunda divisão, ele usa o local para treinar embaixadas com uma bola de tênis, duas vezes por semana. Segundo Abreu, as condições do local já foram excelentes e o espaço, melhor aproveitado. "Há uns quatro anos, um show de pagode lotou isto aqui", conta enquanto aponta para um palco de pedra em frente a um extenso gramado coberto de capim. "Agora não tem mais nada."

Apesar de ainda oferecer diversas opções de lazer no playground, no lago com pedalinho e barco a remo, quiosques para churrasco, quadra poliesportiva e pista para bicicross, o parque perdeu muitos visitantes com a falta de segurança e o fechamento das piscinas.

A explicação do DAEE esbarra em questões políticas. De acordo com Jorge Simão Jr., diretor da

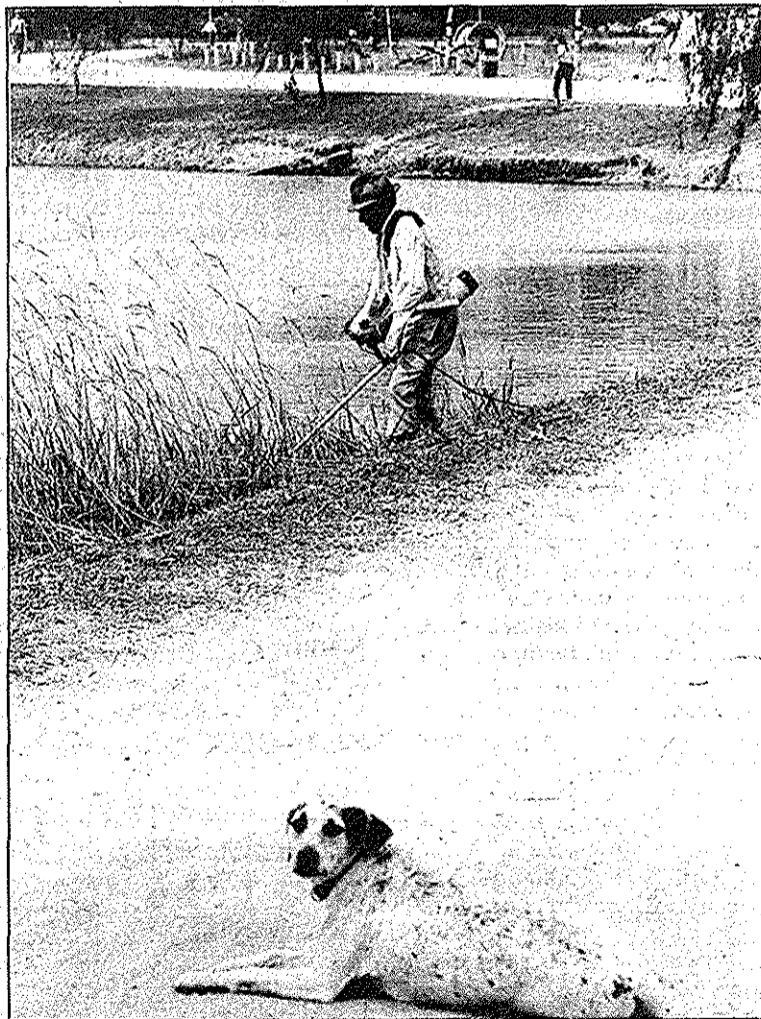
Bacia do Alto Tietê, o quadro de funcionários que faziam a manutenção do parque foi reduzido quando o governador Mário Covas promoveu uma drástica contenção dos gastos do Estado, logo após a sua posse. "Eram funcionários que trabalhavam em regime de terceirização, ganhando salários acima do mercado", explica. Depois do corte, apenas dez homens passaram a cuidar de toda a área do parque, 1,5 milhão de metros quadrados.

**Parceria** — Um contrato de parceria para viabilizar a recuperação efetiva do Parque Ecológico do Tietê foi assinado dia 24. A Associação Portuguesa de Desportos e o Sport Club Corinthians Paulista vão investir mais de R\$ 1 milhão, ao longo de um ano. Em troca, terão es-

paço para centros de treinamento. As negociações tiveram início há dois anos, mas só agora o acordo foi fechado. A Portuguesa já usa uma área do parque e o Corinthians deve iniciar suas obras em breve.

Além da recuperação do que o parque já oferece, o contrato prevê o plantio de 60 mil mudas de árvores, execução de um projeto paisagístico e instalação de lixeiras e alambrados nas quadras. Segundo Simão, a reinauguração das piscinas está prevista para maio. "Com essa parceria, vamos propiciar uma área de lazer bem estruturada para a população", afirma. (Cíntia Araium, especial para o Estado).

**ÁREA DO LOCAL CHEGA A 1,5 MILHÃO DE m<sup>2</sup>**



Limpeza: funcionário corta o mato que tomava conta do local

■ Parque Ecológico do Tietê — Rua Guirará Acangatará, 70, Engenheiro Goulart. Telefone: 958-1482.